

2021

Les
chiffres

CLÉS

COMMERCE



ÉVOLUTION DÉMOGRAPHIQUE



801 041 habitants en 2018.
50% de la population de la Gironde.
+12% depuis 2008.
389 845 ménages estimés en 2018.

535 243 personnes de 15 à 64 ans
dont **388 305 actifs** en 2017 (+1,1% en 1 an).



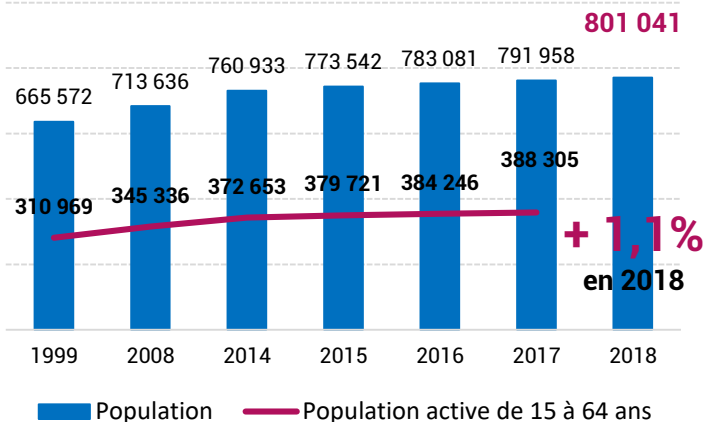
22 760 € de revenu disponible* médian
par unité de consommation** en 2018
(vs 22 400 € en Gironde).
+4,9% en 2 ans

* revenus d'activité et de patrimoine, transferts en provenance d'autres ménages et prestations sociales, nets des impôts directs.

** coefficient attribué à chaque membre du ménage pour comparer les niveaux de vie de ménages de tailles différentes

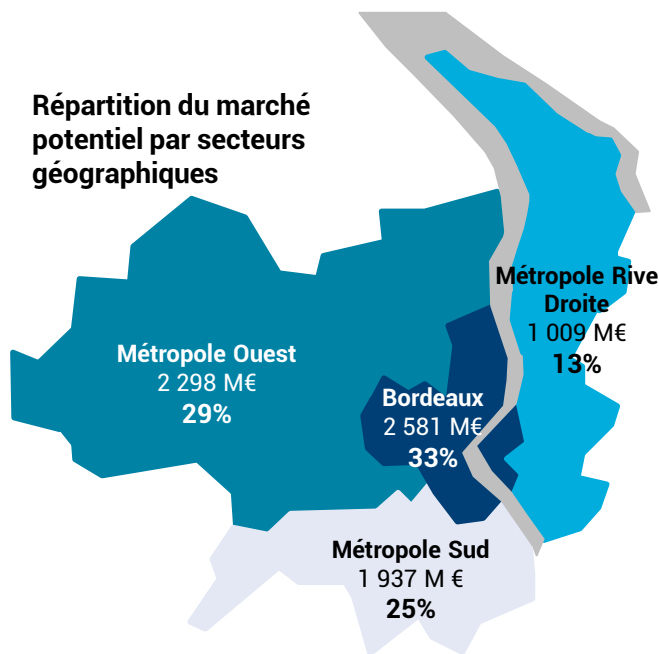
Source : Insee, RGP 2018

Evolution démographique

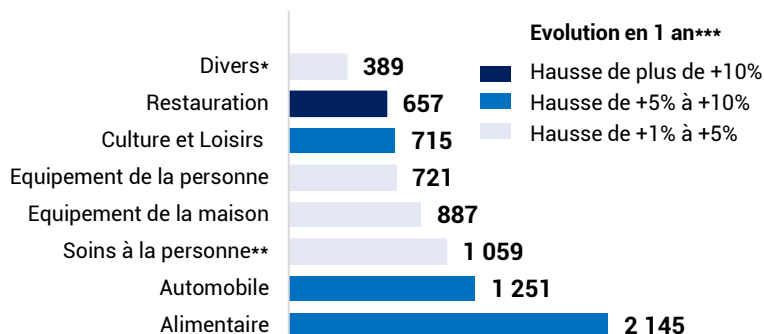


Source : Insee, RGP 2017/2018

Répartition du marché potentiel par secteurs géographiques



Répartition du marché potentiel par secteurs d'activité (en M€)



MARCHÉ POTENTIEL

Le potentiel de consommation des ménages de la métropole est de **7,8 Mds€***. La métropole de Bordeaux concentre 51% du potentiel de consommation des ménages de la Gironde.

Répartition par secteurs géographiques :

- Bordeaux représente un tiers du potentiel de consommation de Bordeaux Métropole.
- Les couronnes Sud et Ouest de Bordeaux recouvrent 54% du potentiel métropolitain, contre 13% pour la rive droite.

Répartition par grands secteurs d'activité :

- **Alimentaire** : 2 145 M€, soit 27%
- **Non alimentaire**** : 3 772 M€, soit 48%
- **Automobile** : 1 251 M€, soit 16%
- **Restauration** : 657 M€, soit 8%

* Estimation intermédiaire dans l'attente des dernières données de dépenses de consommation des ménages, non parues

** dont soins à la personne et divers

Source : Observatoire de l'Offre commerciale, CCI Bordeaux Gironde, février 2021

* aide à domicile, tabac et animaux d'agrément

** coiffure, soins d'esthétique, parfumerie, cosmétique, hygiène, pharmacie, optique, prothèses auditives, matériel médical

*** Evolution du marché potentiel entre 2018 et 2019, à défaut des données de dépenses non parues pour 2020, permettant la comparaison

ETABLISSEMENTS COMMERCIAUX

La métropole compte **52,4%** des établissements de la Gironde, soit **15 572 commerces*** (+2,9% en 1 an). On note une croissance moins soutenue qu'avant 2018 (+ de 6%).

En 2020, la métropole compte **19,4 commerces pour 1000 habitants** (vs 15 en 2008).

Evolution par secteurs géographiques en 1 an :

- **Bordeaux** : + 54 établissements (+0,7%).
- **Métropole Ouest** : + 122 établissements (+3,4%)
- **Métropole Sud** : + 116 établissements (+4,5%).
- **Métropole Rive Droite** : + 152 établissements (+10,3%).

Principales évolutions par secteurs d'activité sur 1 an :

- **Multi-spécialiste non alimentaire** : en croissance avec +40 établissements, portée notamment par les commerces de biens d'occasion (+19%) et les activités de bazar, solderie.
- **Auto-moto** : + 151 établissements.
- **Services à la personne** : + 179 établissements, une hausse portée par la réparation de biens et autres services personnels, les assurances (+6,5%) et les agences immobilières (+4,1%).
- **Culture-loisirs*** : +22 établissements, avec une hausse des commerces de détail de livres (+7,1%), d'enregistrements musicaux (+37,5%), d'articles de sports (+5,9%).
- **Hôtellerie-restauration** : très légère hausse (+ 60 établissements), à noter le développement de la restauration rapide (+ 57 établissements) contre une baisse de la restauration traditionnelle (-22 établissements en 1an).
- **Baisse généralisée des établissements de l'équipement de la personne** (habillement, chaussure, maroquinerie) : -2,2%.

COMMERCES NON SÉDENTAIRES

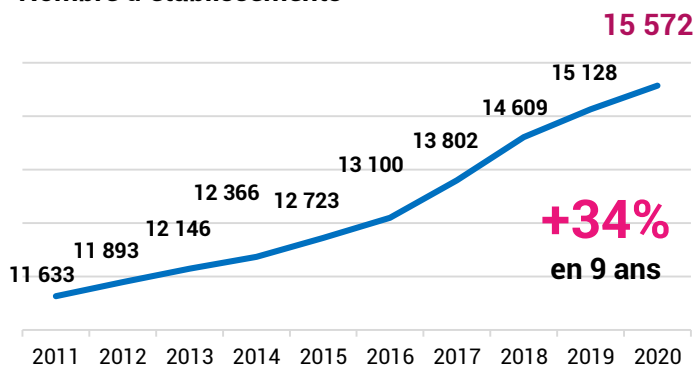


La métropole de Bordeaux accueille **65 marchés permanents** (59 marchés de plein air, 2 marchés couverts et 4 marchés mixtes) soit **2 347 étals** (3 étals pour 1000 habitants), dont :

- 1 422 étals alimentaires,
- 925 étals non alimentaires.

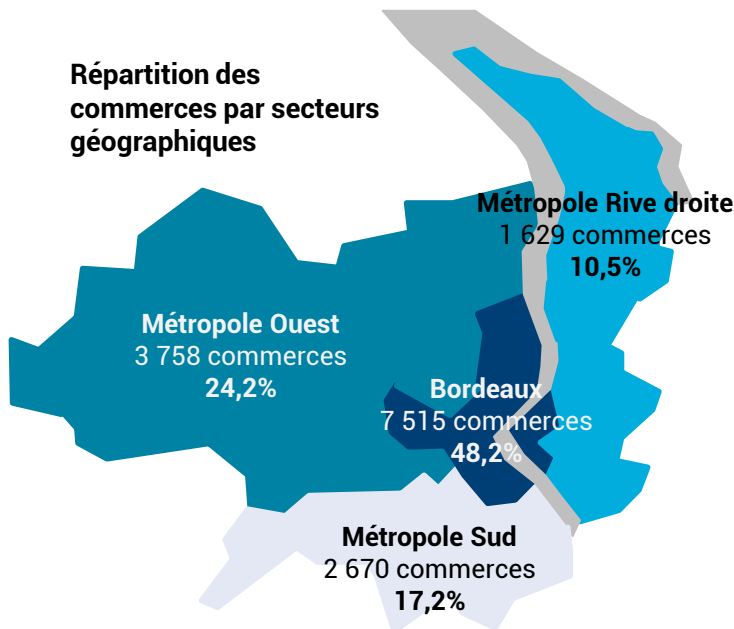
La ville de Bordeaux regroupe **37% des marchés de la métropole**, suivie par les communes de l'ouest de la métropole (26%).

Nombre d'établissements



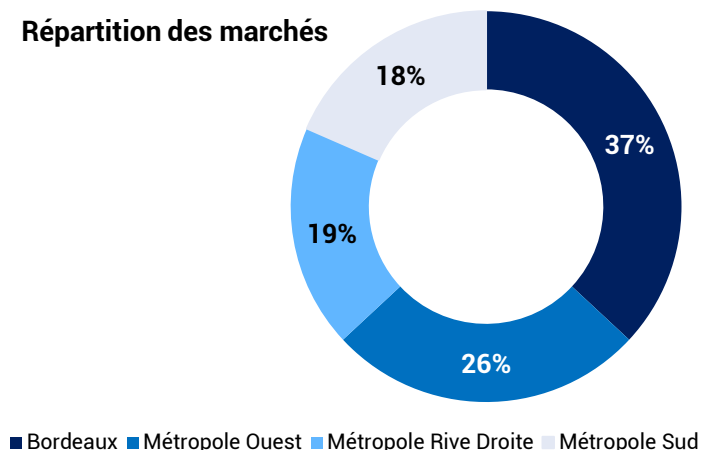
Source : Observatoire de l'Offre commerciale, CCI Bordeaux Gironde, février 2021

Répartition des commerces par secteurs géographiques



Source : Observatoire de l'Offre commerciale, CCI Bordeaux Gironde, février 2021
*hors activités de centres de culture physique

Répartition des marchés



Source : Observatoire de l'Offre commerciale, CCI Bordeaux Gironde, avril 2019

GRANDES ET MOYENNES SURFACES



La métropole accueille **842 GMS***
1 092 413 m² de surface de vente*.
4 656 M€ de chiffre d'affaires total**.
 53% du CA total de la Gironde.

Bordeaux et la métropole Ouest concentrent près de 64 % du CA et des surfaces de vente de la métropole bordelaise.

- **Alimentaire généraliste** : 1/4 de la surface et 1/2 du CA.
- **Equipement de la maison** : 1/3 de la surface et 1/4 du CA.

Evolution des CA par secteurs d'activité sur 1 an :

➔ **Culture et Loisirs (+6,8%)** avec des hausses de CA dans les matériels de sport et loisirs : **+ 0,3 % de CA** (+1,7 M€), la librairie, papeterie : **+ 0,3 % de CA** (+0,4 M€) et les loisirs créatifs : **+1,4% de CA**.

➔ **L'alimentaire généraliste (+ 0,6%) se caractérise par le renforcement de la proximité pour la 2ème année consécutive :**

- ↳ Supérettes : **+15% et +11 M€ de CA**
- ↳ Supermarchés : **+1,6% et +8 M€ de CA**
- ↳ Hypermarchés : **-0,6% et -7,5 M€ de CA**

➔ **Equipement de la maison : + 0,3% (vs -0,3% en 2019)**

↳ Les spécialistes en bricolage (**+0,9% de CA**), meuble et décoration (**+3,4%**), jardinage (**+0,6%**), cuisines et salles de bain (**+28,3%**)

➔ **Alimentaire spécialisé : - 1,3% (-2,5M€)**

↳ Spécialistes frais et bio : **-1,5 % de CA** (-1,2M€).

➔ **Equipement de la personne : une baisse généralisée qui se poursuit sur l'ensemble des activités : -1,5% (-3,9 M€).**

PÔLES COMMERCIAUX



842 045 m² de surface commerciale totale*, soit **76%** de la surface de vente globale des GMS* de Bordeaux Métropole.

+1,2% en 1 an, soit **+ 9 699 m²** (vs +3,5% entre 2019 et 2018)

Pôles structurants : 283 848 m² (+0,5%).

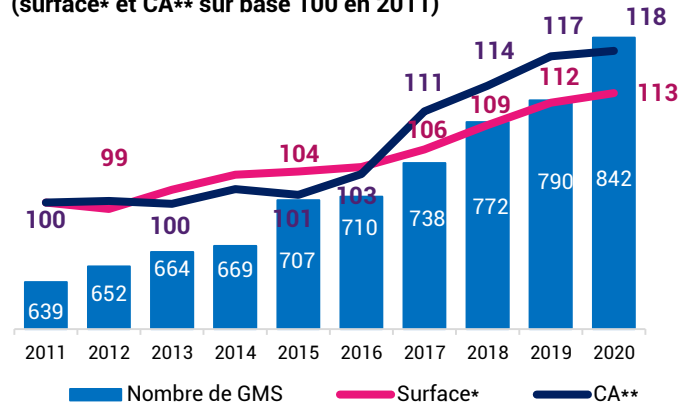
Pôles régionaux : 423 315 m² (+2,6%).

Bordeaux Centre : 134 882 m² (-1,7%).

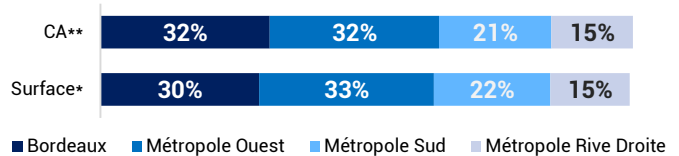
* tous secteurs confondus sauf concessionnaires autos-motos.

Evolution des GMS*

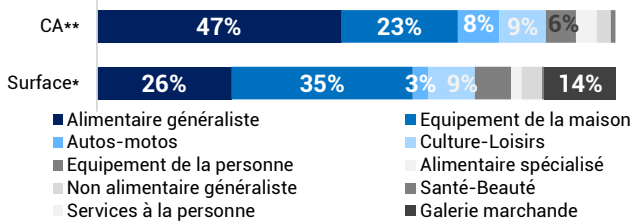
(surface* et CA** sur base 100 en 2011)



Répartition des GMS* par découpage géographique



Répartition des GMS* par secteurs d'activité

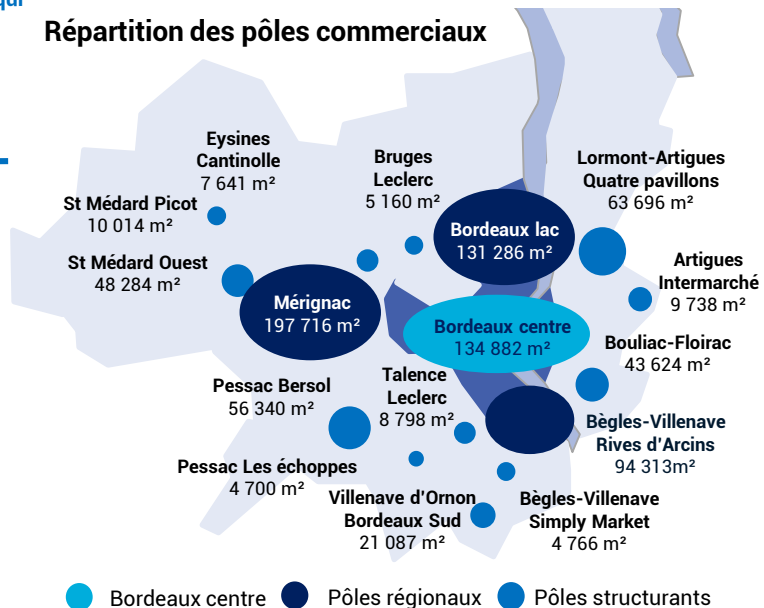


* tous secteurs sauf concessionnaires autos-motos.

** estimé pour tous secteurs d'activité sauf concessionnaires autos-motos et galeries marchandes.

Source : Observatoire de l'Offre commerciale, CCI Bordeaux Gironde, février 2021

Répartition des pôles commerciaux



* tous secteurs confondus sauf concessionnaires autos-motos.

Source : Observatoire de l'Offre commerciale, CCI Bordeaux Gironde, février 2021

BILAN CDAC

9 402 m² demandés sur Bordeaux Métropole, 7 773 m² ont été autorisés, soit le niveau le plus bas jamais enregistré depuis la création de la CDAC.

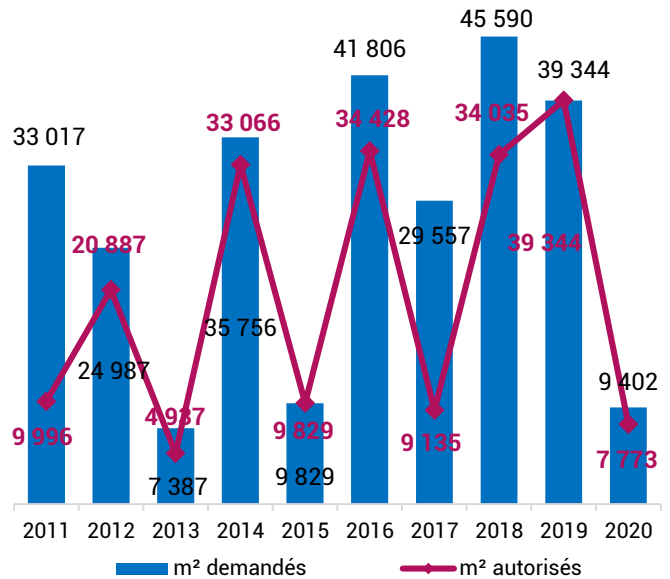
Seuls 7 dossiers ont été déposés, un chiffre similaire à celui de 2019, mais pour un nombre de m² demandés nettement moins important. Les 7 dossiers représentent **48% des m² demandés et 46% des m² acceptés en Gironde**.

Les trois projets les plus importants en termes de m² acceptés :

- Régularisation d'un ensemble commercial par jonction des aménagements de desserte de divers établissements commerciaux existants (La compagnie fermière, L'eau vive, Eurasie) **sur 2 729 m²** à Mérignac.
- Création d'un supermarché LIDL, sur la friche de Décathlon, **de 1 682 m²** à Villenave d'Ornon.
- Transfert extension LIDL de **810 m²** à Cenon.

Source : Observatoire de l'Offre commerciale, CCI Bordeaux Gironde, février 2021

Evolution des demandes et autorisations



Source : Observatoire de l'Offre commerciale, CCI Bordeaux Gironde, février 2021

PROJETS COMMERCIAUX

25 projets autorisés en CDAC/CNAC et non réalisés pour 80 169 m² depuis 2014.

Bordeaux : 49 008 m² (61% des m² acceptés et non réalisés) dont :

- Création de 7 482 m² aux Bassins à Flot
- Création de l'ensemble commercial le Belvédère sur l'OIN Euratlantique (5 570 m²).
- Création de la Rue Bordelaise sur l'OIN Euratlantique (30 956 m²).

Bordeaux Métropole Ouest : 10 158 m² (13% des m² acceptés et non réalisés) dont :

- Création d'une jardinerie Villaverde au Haillan (6 945 m²).
- Création de 14 boutiques en pied d'immeuble à Mérignac sur l'ancienne friche de Fiat (2413 m²).

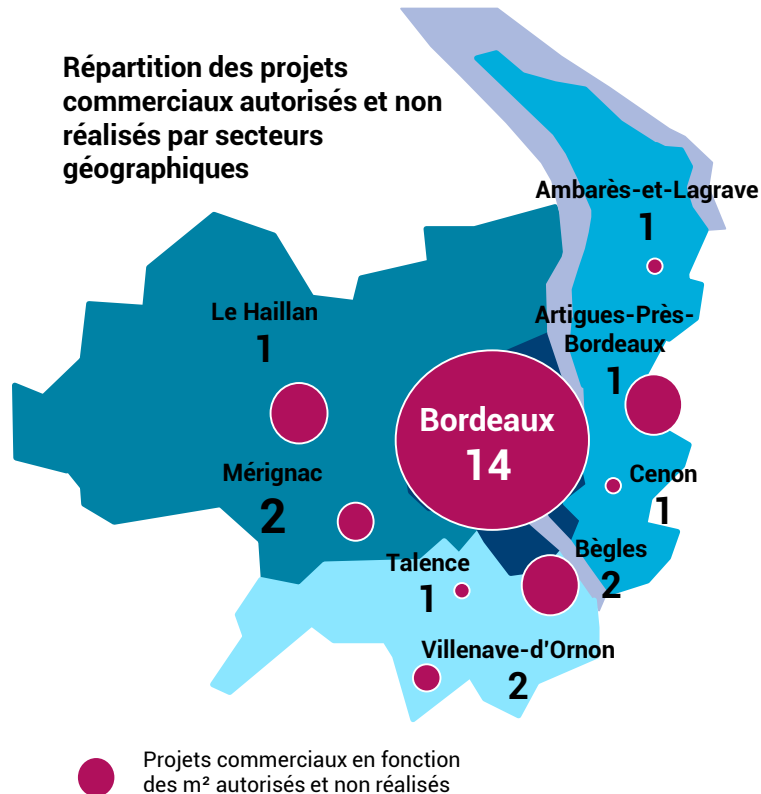
Bordeaux Métropole Sud : 12 449 m² (16% des m² acceptés et non réalisés) dont :

- Extension de Rives d'Arcins à Bègles (4 500 m²).
- Création de l'ensemble commercial « Le Mascaret » à Bègles (4 676 m²).

Bordeaux Métropole Rive Droite : 8 554 m² (11% des m² acceptés et non réalisés).

- Transfert / Extension de l'ensemble commercial Intermarché d'Artigues-près-Bordeaux (7 384 m²).

Répartition des projets commerciaux autorisés et non réalisés par secteurs géographiques



Source : Observatoire de l'Offre commerciale, CCI Bordeaux Gironde, février 2021

CONSOMMATION DES MÉNAGES

L'activité commerciale de la métropole de Bordeaux est estimée à 4 649 M€ en 2015, soit + 4% en 5 ans.

Elle représente près de 60% du chiffre d'affaires estimé de la Gironde.

48% de l'activité de la métropole est générée par les 4 pôles commerciaux régionaux :

- Bordeaux centre,
- Bordeaux Lac,
- Mérignac,
- Bègles Rives d'Arcins.

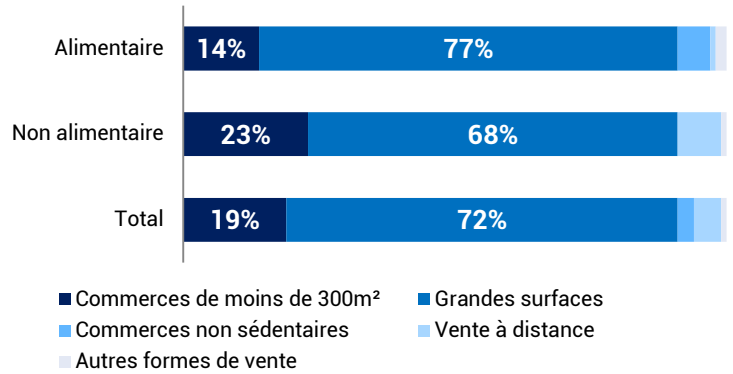
72% des dépenses des ménages sont réalisées dans la grande distribution dont 29% en hypermarchés (42% en alimentaire).

19% des dépenses sont captées par les commerces de moins de 300 m² (-1 point en 5 ans). Le taux est inférieur de 1 point à la moyenne nationale (20%).

Le taux d'emprise de la consommation des ménages de la métropole est de 88% (part de la consommation des ménages de Bordeaux Métropole réalisée sur leur territoire). Le taux d'évasion global est de 12% (478 M€).

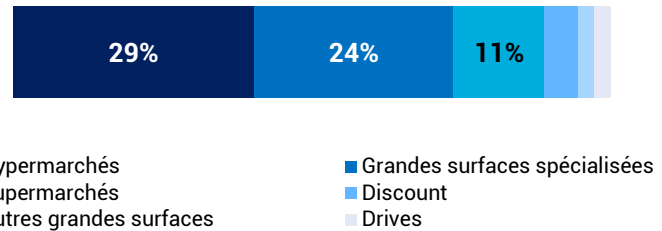
Depuis 2010, l'évasion de la consommation des ménages hors de la métropole a diminué dans tous les secteurs d'activité à l'exception de l'équipement de la personne, en raison notamment de la hausse de la vente à distance.

Emprise par forme de vente et type de produit



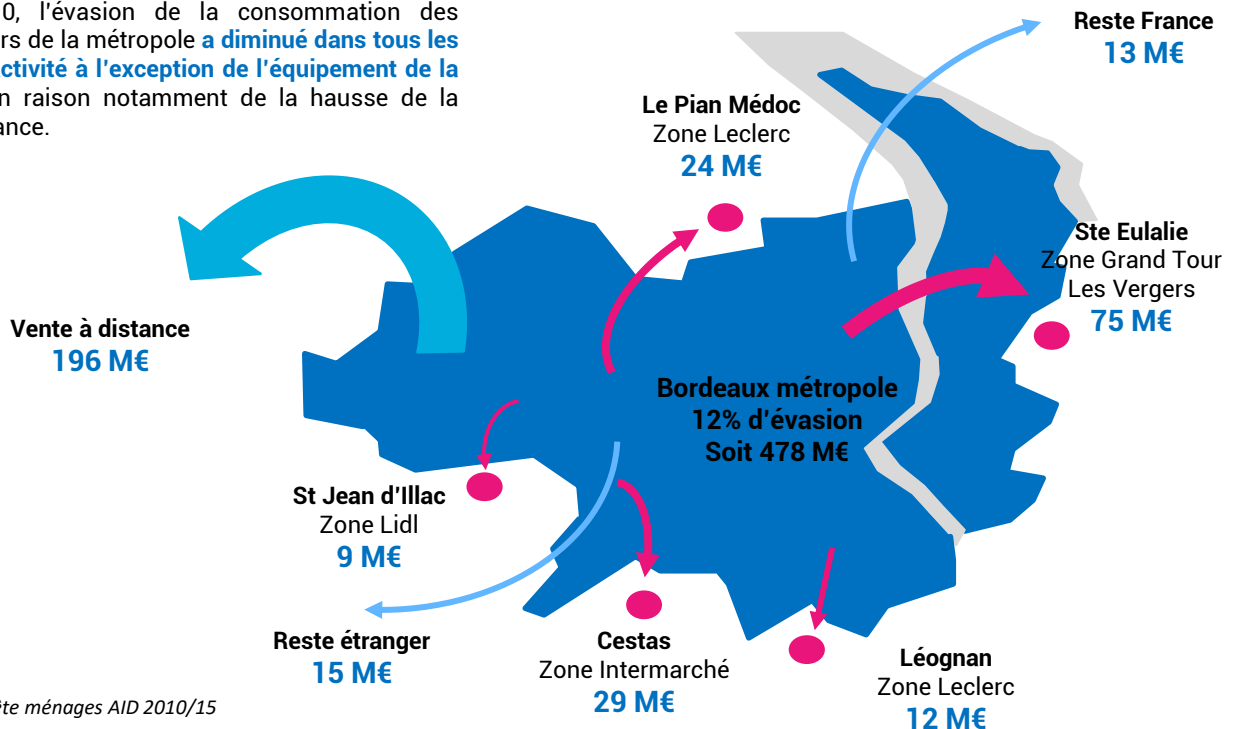
Source : Enquête ménages AID 2015

Répartition des grandes surfaces



Source : Enquête ménages AID 2015

Destination des dépenses



Source : Enquête ménages AID 2010/15

EMPLOI

En 2019, la métropole concentre **92 279 emplois commerciaux*** (+1,2% en 1 an et +20,5% en 9 ans) pour **9939 commerces**** (+1,1% en 1 an et +16,8% en 8 ans).

Localisation des emplois* de la métropole :

- **Bordeaux** : 45,4% de l'emploi de Bordeaux Métropole avec **41 925 emplois** (+0,8% en 1 an).
- **Métropole Ouest** : 28,4% de l'emploi de la métropole avec **26 203 emplois** (+2,9% en 1 an).
- **Métropole Sud** : 17,1% de l'emploi en métropole avec **15 750 emplois** (-0,8% en 1 an).
- **Métropole Rive Droite** : 9,1% de l'emploi en métropole avec **8 401 emplois** (+2,2% en 1 an).

Evolution des emplois* par secteurs d'activité en 1 an :

- **Alimentaire généraliste** : +180 emplois (+2,1%).
- **Alimentation spécialisé** : + 116 emplois (+2,9%).
- **Hôtellerie et restauration** : + 1 023 emplois (+5,4%).
- **Equipeement de la personne et multi-spécialisé non alimentaire** : hausse de +6% avec respectivement +258 et + 31emplois
- **Equipeement de la maison** : +77 emplois (+1,7%).
- **Auto - Moto** : +70 emplois (+1,1%).
- **Culture - Loisirs** : -15 emplois (-0,5%)
- **Services à la personne** : -727 emplois (-2,2%).

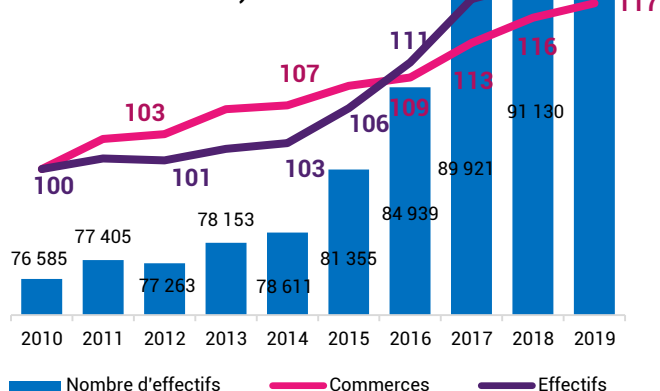
Source : Accos, données de l'URSSAF 2019

* emplois réels, sans distinction de durée de travail

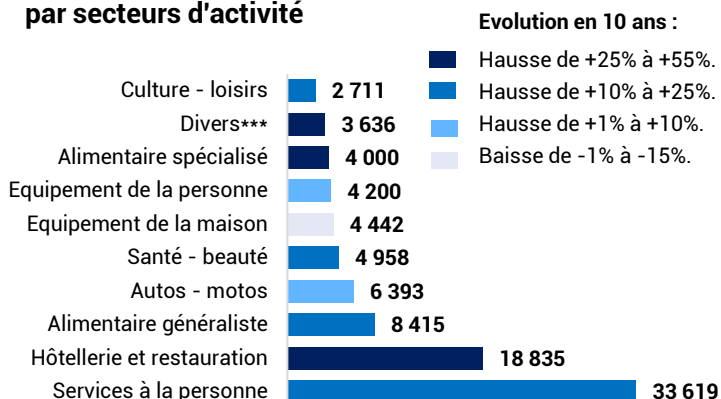
** Avec salarié(s)

*** tabac, commerces multiservices et non sédentaires

Evolution du nombre d'emplois (établissements et emplois sur base 100 en 2010)



Répartition des emplois* par secteurs d'activité



Source : Accos, données de l'URSSAF 2019

(les modifications du mode déclaratif et du traitement statistique des effectif induisent des variations par rapport aux résultats de l'année précédente)

E-COMMERCE EN FRANCE

103,4 MDS d'euros en 2019, soit **+11,7% en 1 an**.

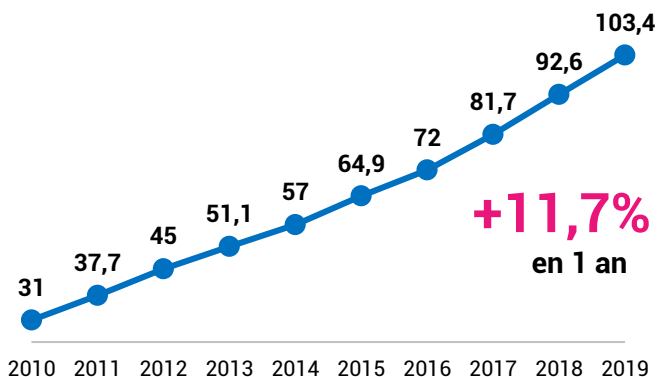
Légère baisse du **panier moyen qui passe en dessous de 60 € en 2019**, compensée par une **hausse de 15,7% du nombre de transactions par rapport à 2018** (plus de 1,7 milliard de transactions).

Hausse de l'offre en ligne (+15% en 1 an) avec près de 200 000 sites marchands en 2019.

Les **ventes sur internet ont été multipliées par 4 en 10 ans**, et **représentent 10% du commerce de détail** (90% en magasins physiques). La moitié des ventes sont réalisées par des sites d'enseignes de magasins.

Les **ventes sur l'internet mobile** (smartphones, tablettes) **ont progressé de +18% en 2019**, et représentent 39% du volume des ventes. 40 millions de français achètent sur Internet et 16,3 millions ont effectué des achats à partir de leur mobile au cours des 12 derniers mois.

Dépenses en E-commerce (en MDS d'€)



Source : FEVAD, février 2020

CCI BORDEAUX GIRONDE

Département Développement des Territoires
Direction Développement Economique
Email : etudes@bordeauxgironde.cci.fr

05 56 79 50 00
BORDEAUXGIRONDE.CCI.FR

